

ΠΑΝΑΓΙΩΤΟΥ Α. ΒΟΚΟΤΟΠΟΥΛΟΥ

ΑΝΑΣΚΑΦΗ ΒΑΣΙΛΙΚΗΣ
ΑΓΙΑΣ ΣΟΦΙΑΣ ΜΥΤΙΚΑ



ΑΝΑΤΥΠΟΝ

ΕΚ ΤΩΝ ΠΡΑΚΤΙΚΩΝ ΤΗΣ ΑΡΧΑΙΟΛΟΓΙΚΗΣ ΕΤΑΙΡΕΙΑΣ 1972

10. ΑΝΑΣΚΑΦΗ ΒΑΣΙΛΙΚΗΣ ΑΓΙΑΣ ΣΟΦΙΑΣ ΜΥΤΙΚΑ

(Πίν. 86 - 90)

Τὰ εἰς ἀπόστασιν 2 σχεδὸν χλμ. ἀνατολικῶς τοῦ παραλίου ἀκαρνανικοῦ χωρίου Μύτικας ἐρείπια τρικλίτου παλαιοχριστιανικῆς βασιλικῆς ἐπεσκέφθην τὸ πρῶτον τὸ θέρος τοῦ 1966¹. Τὸ μνημεῖον, γνωστὸν ὡς Ἀγία Σοφία, ἐθεωρεῖτο ὑπὸ τῶν τοπικῶν λογίων κτίσμα τῆς ὑστεράς βυζαντινῆς περιόδου, παραμεῖναν ἡμιτελές². Τὸ γεγονός ὅτι, κατ' ἀντίθεσιν πρὸς ἄλλας περιοχὰς τῆς χώρας, ἐλάχιστα παλαιοχριστιανικὰ μνημεῖα ἦσαν γνωστὰ εἰς τὴν δυτικὴν Στερεὰν Ἑλλάδα³ ἐπέβαλλε τὴν ἀνασκαφὴν τῆς Ἀγίας Σοφίας. Αὕτη καθυστέρησεν ἐπ' ἄρκετόν, ἕως ὅτου ἀπαλλοτριωθοῦν ὑπὸ τῆς Ἀρχαιολογικῆς Ὑπηρεσίας ἡ βασιλικὴ καὶ ἡ πέριξ αὐτῆς ἔκτασις. Ἡ πρώτη ἀνασκαφικὴ περίοδος διήρκεσεν ἀπὸ τῆς 4 μέχρι τῆς 23 Σεπτεμβρίου 1972, ἡρευνήθησαν δὲ κατ' αὐτὴν τὸ κεντρικὸν καὶ τὸ βόρειον κλίτος, πλὴν τοῦ ἀνατολικοῦ τμήματος αὐτῶν, καὶ ὁ νάρθηξ (εἰκ. 1, πίν. 86α)⁴. Ἡ ἐπίχωσις ὑπερέβαινε τὸ μέτρον. Εἰδικῶς εἰς τὴν ΒΔ. γωνίαν τοῦ κτηρίου αὕτη ἐφθανε τὸ 1.40 μ.

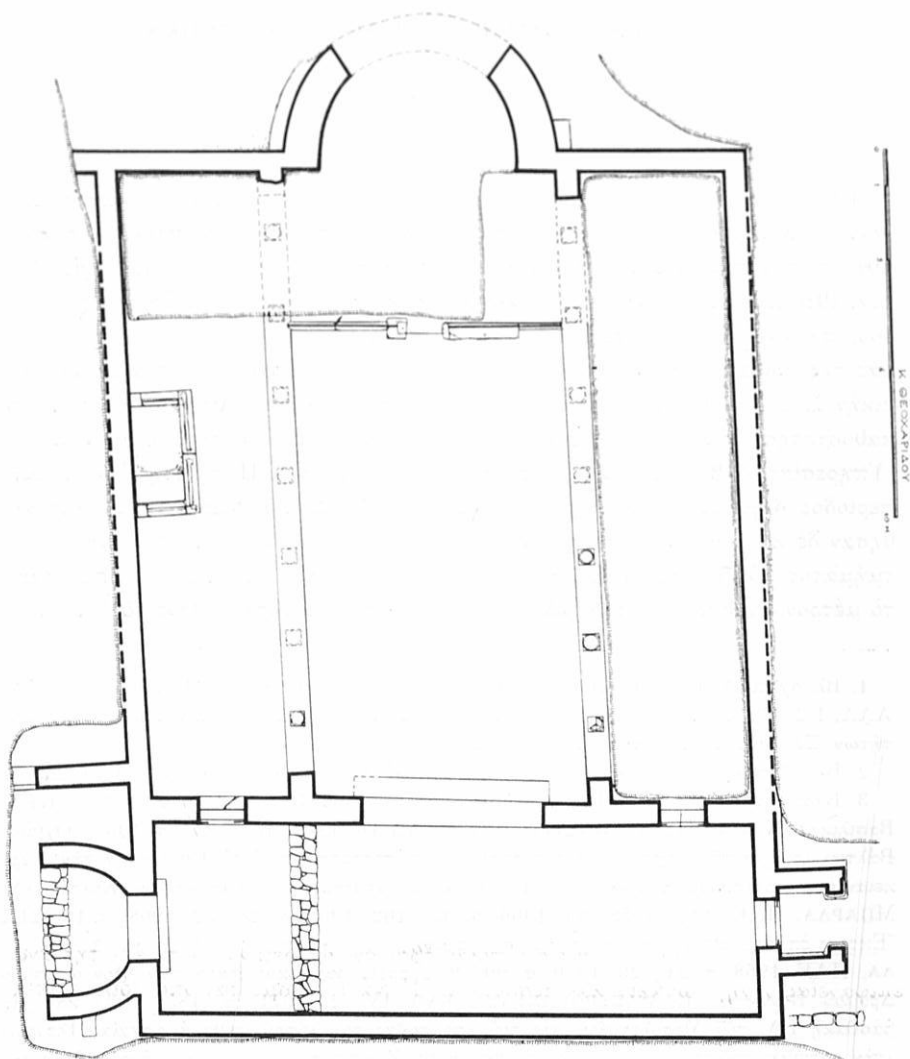
1. Βλ. σχετικῶς Π. Α. ΒΟΚΟΤΟΠΟΥΛΟΥ, Μεσαιωνικὰ μνημεῖα τοῦ Μύτικα Ἀκαρνανίας, ΑΑΑ, I 2, 1968, σ. 152 - 153. Τὸν ναὸν μοῦ ὑπέδειξεν ὁ τότε ἔκτ. ἐπιμελητῆς Ἀρχαιοτήτων Ξηρομέρου κ. Γεράσιμος Παπατρέχας.

2. Βλ. Αἰτωλοακαρνανικὴν καὶ Εὐρυτανικὴν Ἑγκυκλοπαιδεῖαν, Α', λ. Ἀγία Σοφία.

3. Βασιλικαὶ Ναυπάκτου (Π. ΛΑΖΑΡΙΔΗΣ, ΑΔ 21, 1966, Β' 2 Χρον., σ. 267-268), Κάτω Βασιλικῆς Ναυπακτίας (Ε. ΜΑΣΤΡΟΚΩΣΤΑΣ, ΑΔ 16, 1960, Β' Χρον., σ. 196), Ὀχθίων Βάλτου (τμήμα τῆς μεγάλης ταύτης βασιλικῆς κατεστράφη περὶ τὸ 1963 κατὰ τὴν διάρκειαν ἐγγειοβελτικῶν ἐργασιῶν) καὶ Κεφάλου, εἰς νησίδα τοῦ Ἀμβρακικοῦ Κόλπου (Χ. ΜΠΑΡΛΑ, ΠΑΕ 1965, σ. 78 - 84· 1966, σ. 95 - 102· 1967, σ. 28 - 32· 1968, σ. 16 - 21). Ἐκτοτε ἐπεσημάνθησαν καὶ ἀνεσκάφησαν μερικῶς εἰς ἀκόμη ναὸς εἰς Κέφαλον (Χ. ΜΠΑΡΛΑ, ΠΑΕ 1968, σ. 21 - 23· 1970, σ. 90 - 97), τρεῖς βασιλικαὶ παρὰ τὸν νέον οἰκισμὸν Δρυμοῦ Βονίτσης (Ε. ΜΑΣΤΡΟΚΩΣΤΑΣ, ΑΑΑ IV, 2, 1971, σ. 185 - 193) καὶ μία βασιλικὴ ΒΔ. τοῦ Μεσολογγίου, εἰς τοὺς πρόποδας τοῦ λόφου, ἔνθα ἡ ἀρχαία Πλευρῶν (τὴν σχετικὴν πληροφορίαν ὀφείλω εἰς τὴν κ. Φ. Ζαφειροπούλου, ἡ ὅποια ἀνεσκάψε μέρος τοῦ μνημείου κατὰ τὸ παρελθὸν θέρος). Τὰ ἐρείπια ἐτέρας βασιλικῆς, κειμένης παρὰ τὸν Ἀστακόν, κατεστράφησαν πρὸ πενταετίας διὰ τὴν ἀνεγερθῆ εἰς τὴν θέσιν τῶν νέος ναὸς, τὴν οἰκοδόμησιν τοῦ ὁποίου διέκοψεν ἡ Ἀρχαιολογικὴ Ὑπηρεσία.

4. Πολύτιμος ὑπῆρξε κατ' αὐτὴν ἡ βοήθεια τῶν πτυχιούχων τῆς ἀρχαιολογίας κ. Εὐαγγέλου Κυριακούδη καὶ δ. Μαρίας Καμπούρη. Τὰ σχέδια ἐξεπόνησεν ἡ ἀρχιτέκτων δ. Καλλιόπη Θεοχαρίδου.

Ἡ Ἁγία Σοφία ἦτο τρίκλιτος ξυλόστεγος βασιλικὴ μετὰ νάρθηκος καὶ ἡμικυκλικῆς ἀψίδος, χορδῆς 5.25 μ. καὶ βέλους 3.20 μ. Τὸ κτήριον εἶναι ἐλαφρῶς παράγωνον, μετρεῖ δὲ 24.30 × 17.70 μ. ἄνευ τῆς ἀψίδος. Ὁ κυρίως ναὸς ἔχει



Εἰκ. 1. Κάτοψις τῆς βασιλικῆς Ἁγίας Σοφίας Μύτικα.

μῆκος 18.50 μ. Τὸ μέσον κλίτος ἔχει σχεδὸν διπλάσιον πλάτος τῶν πλαγίων (7.35 ἔναντι 3.75 μ.: λόγος εὐρους κεντρικοῦ πρὸς πλάγια κλίτη 1.96). Ἡ ἀψὶς ἔχει πᾶχος 1.05 μ., οἱ λοιποὶ τοῖχοι ± 0.65 μ. Ἡ διαφορὰ αὕτη μαρτυ-

ρεῖ, ὅτι ἡ ἀψὶς ἐκαλύπτετο διὰ κτιστοῦ τεταρτοσφαιρικοῦ θόλου, ἐνῶ ὁ ναὸς καὶ ὁ νάρθηξ ἦσαν ξυλόστεγοι.

Ἡ εἴσοδος εἰς τὸ μνημεῖον ἐγένετο διὰ θυρῶν ἀνοιγομένων εἰς τὸν βόρειον καὶ νότιον τοῖχον τοῦ νάρθηκος, πλάτους 1.72 καὶ 1.22 μ. ἀντιστοίχως, πρὸ τῶν ὁποίων ἀπεκαλύφθησαν πρόφυλα. Τὸ πρόφυλον τῆς νοτίας εἰσόδου εἶναι ὀρθογώνιον· τὸ τῆς βορείου ἀντιθέτως ἔχει τὰς πλευρὰς καμπύλας¹, δύο δὲ κόγχαι χορδῆς 0.65 μ. ἀνοίγονται ἐκατέρωθεν τῆς θύρας.

Κιονοστοιχίαι ἐξ ἑπτὰ ἀρραβδῶτων κίωνων, στηριζόντων πλίνθινα τόξα, ἐχώριζον τὸ κεντρικὸν κλιῖτος ἀπὸ τῶν πλαγίων (πίν. 86β). Αὗται ἔβαινον ἐπὶ στυλοβατῶν πλάτους 0.60 μ. καὶ ὕψους ± 0.12 μ., ἀντίκρυζον δὲ παραστάδας πάχους 0.60 μ., ἐξεχούσας τοῦ ἀνατολικοῦ καὶ δυτικοῦ τοίχου κατὰ 0.60 - 0.70 μ. Ἡ βάσις τοῦ φράγματος τοῦ πρεσβυτερίου, ὕψους ± 0.18 μ. καὶ πλάτους 0.22 μ., ἀπεκαλύφθη εἰς τὸ κεντρικὸν κλιῖτος εἰς ἀπόστασιν 4.10 μ. ἀπὸ τοῦ ἀνατολικοῦ τοίχου.

Τὸ κτήριον εἶναι ἐκτισμένον δι' ἀργῶν λίθων, τεθειμένων ἐντὸς ἀφθόνου κονιάματος, καλύπτοντος τὸ μεγαλύτερον μέρος τῆς ἐπιφανείας των. Εἰς τὸ κονίαμα ἔχουν χαραχθῆ γραμμαί, δηλοῦσαι τὰς στρώσεις τῶν λίθων καὶ περιβάλλουσαι τὸ ὄρατὸν τμήμα αὐτῶν, καὶ ἔχουν ἀποτυπωθῆ μικροὶ κύκλοι διὰ τοῦ στομίου ἢ τοῦ πυθμένος ἀγγείων (πίν. 87α). Κατὰ διαστήματα παρεμβάλλονται ζῶναι ἐκ τριῶν πλίνθων, πάχους 0.03 μ. Εἰς τὴν ἀψίδα, σφριζομένην εἰς ὕψος ἄνω τῶν 3 μ. ἀπὸ τῆς σημερινῆς ἐπιφανείας τοῦ ἐδάφους, οἱ λίθοι σχηματίζουν ὀριζοντίους στρώσεις, χωριζομένας ὑπὸ μονῶν ἢ, ἐνίοτε, τριπλῶν σειρῶν πλίνθων (πίν. 87β).

Οἱ τοῖχοι ἐχοσμοῦντο ἐσωτερικῶς διὰ τοιχογραφιῶν, τῶν ὁποίων ὀλίγα μόνον σπαράγματα εὐρέθησαν. Ὁ ἀνατολικὸς τοῖχος ἦτο ἐπενδεδυμένος, εἰς τὸ κατώτερον τοῦλάχιστον τμήμα του, διὰ λιθίνων πλακῶν μετὰ ζεύξεων (πίν. 88α).

Τὸ Ἴερὸν Βῆμα εἶναι κατὰ 0.10 μ. ὑψηλότερον τοῦ κυρίως ναοῦ, ὁ νάρθηξ κατὰ 0.35 μ. Ὁ κυρίως ναὸς εἶναι ἐστρωμένος δι' ὀρθογώνιων λιθίνων πλακῶν· εἰς τὸ πρεσβυτέριον ἀντιθέτως ἀπεκαλύφθησαν λείψανα μαρμαροθετήματος (πίν. 88α).

Εἰς τὸ βόρειον κλιῖτος σφίζεται ἡ λιθίνη βάσις ὀρθογωνίου κατασκευῆς, διαστάσεων 3.40×1.65 μ., ἐπὶ τῆς ὁποίας ἔβαινον, ὡς δεικνύουν τὰ ἐπὶ τῆς ἄνω ἐπιφανείας ἔχνη, θωράκια καὶ πεσσίσκοι. Ἡ βάσις κοσμεῖται ὑπὸ κοιλοκύρτου κυματίου. Τὸ ἐσωτερικὸν ἐκαλύπτετο ὑπὸ λιθίνων πλακῶν, ἐξ ὧν μία διεσώθη κατὰ χώραν (εἰκ. 1, πίν. 88β). Ἡ κατασκευὴ αὕτη παρουσιάζει μεγάλην ὁμοιότητα πρὸς τὴν εἰς τὴν ΝΔ. γωνίαν τοῦ ἐγκαρσίου κλιῖτους τῆς βασιλικῆς

1. Πρβ. ἀνάλογα παραδείγματα εἰς τὴν Καταπολιανὴν τῆς Πάρου (Α. Κ. ΟΡΛΑΝΔΟΣ, ΠΑΕ 1964, σ. 140 - 141, εἰκ. 1) καὶ εἰς τὴν βασιλικὴν Α τῶν Φιλίππων (P. LEMERLE, Philippes et la Macédoine Orientale, Paris 1945, σ. 292-293, πίν. XV - XVI).

Δ τῆς Νικοπόλεως, τὴν ὁποίαν ὁ Ἄ. Ὀρλάνδος χαρακτηρίζει ὡς παστοφόριον¹.

Ὁ ἀνατολικῶς τοῦ βορείου προπύλου μερικῶς ἀνασκαφείς τοῖχος, κάθετος πρὸς τὴν βόρειον πλευρὰν τοῦ μνημείου, ἀνήκει εἰς πρόσκτισμα τῆς βασιλικῆς, τοῦ ὁποίου ἡ χρῆσις θὰ διευκρινηθῆ κατὰ τὴν ἐπομένην ἀνασκαφικὴν περίοδον. Εἰς τὴν ἐντὸς τοῦ νάρθηκος νοητὴν προέκτασιν τοῦ βορείου στυλοβάτου ἀπεκαλύφθη θεμέλιον τοῖχου, πλάτους 0.70 μ. Μεταγενέστερος τοῖχος ἐξ ἀργῶν λίθων ἐναλλασσομένων πρὸς πλίνθους, σωζομένου ὕψους 0.55 μ., πατεῖ ἐπὶ τοῦ ἀνατολικοῦ ἡμίσεος τοῦ νοτίου στυλοβάτου.

Ἡ ἀνασκαφὴ ἔφερεν εἰς φῶς ὀλίγα ἀκέραια ἀρχιτεκτονικὰ γλυπτὰ καὶ πλῆθος θραυσμάτων. Τὰ κιονόκρανα τῶν κιονοστοιχιῶν εἶναι ἰωνικοῦ ρυθμοῦ καὶ ἀμελοῦς μᾶλλον ἐκτελέσεως (πίν. 89α). Ὁ ἐχῖνός των κοσμεῖται ὑπὸ τριῶν ὤων, ἐνῶ τὸ προσκεφάλαιον δὲν φέρει διακόσμησιν. Μεταξὺ τῶν κιονοκράνων καὶ τῶν τόξων ἐμεσολάβουν ἐπιθήματα. Ταῦτα κοσμοῦνται εἰς μὲν τὴν πρὸς τὸ κεντρικὸν κλίτος βλέπουσαν πλευρὰν δι' ἀναγλύφου μονογραμματικοῦ σταυροῦ ἐγγεγραμμένου ἐντὸς κύκλου μὲ τὰ ἀποκαλυπτικὰ γράμματα Α καὶ Ω εἰς τὰ δύο κάτω τεταρτοκυκλικὰ διάχωρα (πίν. 89β), εἰς δὲ τὴν πρὸς τὰ πλάγια κλίτη δι' ἐγχαράκτου φύλλου ὕδροχαροῦς φυτοῦ, ἀπὸ τοῦ ὁποίου ἐκφύονται δύο ἐλικοειδεῖς βλαστοί (πίν. 89α). Αἱ βάσεις τῶν κιόνων φέρουν σκοτίαν μεταξὺ δύο σπειρῶν. Πλησίον τοῦ παστοφορίου τοῦ βορείου κλίτους εὐρέθησαν τεμάχια θωρακίων, κοσμουμένων κατὰ τὴν μίαν πλευρὰν ὑπὸ ἀναγλύφων σταυρῶν μὲ τὰς κεραίαις διαπλατυνομένας εἰς τὰ ἄκρα (πίν. 90α). Ἐξῶθι τοῦ ναοῦ καὶ κατὰ τὸ δυτικὸν ἄκρον τῆς βορείου πλευρᾶς ἀνευρέθησαν τρία θραύσματα μαρμαρίνης λεκάνης. Ἦλθον ἐπίσης εἰς φῶς τεμάχια πεσίσικων μετὰ συμφυῶν κιονίσκων, μικρῶν κιονοκράνων, διατρήτων ἢ ἀναγλύφων θωρακίων καὶ ἀκοσμητῶν πλακῶν ἐκ πρᾶσινοφαίου μαρμάρου, πάχους 0.02 μ., προερχομένων προφανῶς ἀπὸ ὀρθομαρμάρωσιν, ὡς καὶ θραύσματα ἀγγείων, πηλίνων πλακῶν φερουσῶν χαραγὰς διὰ τοῦ δακτύλου ἢ ἀνάγλυφον σταυρὸν ἐντὸς κύκλου, κεράμων καὶ ὑαλίνων ἀντικειμένων.

Ὡς κατώφλιον τῆς βορείου θύρας τοῦ νάρθηκος ἐχρησιμοποιήθη πλάξ πλάτους 0.84 μ., φέρουσα τὴν ἐγχάρακτον ἐπιγραφὴν:

XAIPETE

ΥΡΑΑΙ

Τμήμα ἐτέρας ἐπιγραφῆς, ἐγκεκολαμμένης ἐπὶ μαρμαρίνης πλακός, μεγίστων σωζομένων διαστάσεων 0.67 × 0.71 μ. καὶ πάχους 0.07 μ., εὐρέθη εἰς βάθος 1.20 μ. εἰς τὸ ἄνοιγμα τῆς βορείου θύρας τοῦ νάρθηκος (πίν. 90β). Σφύζεται τὸ δεξιὸν ἡμισυ τῆς ἐπιγραφῆς, ἔχον οὕτως:

1. Α. Κ. ΟΡΛΑΝΔΟΣ, ΠΑΕ 1959, σ. 92, εἰκ. 2, πίν. 87α.

[- - - - - εὐσεβ]ίην τε σαφροσύ-
 [νην - - - - -] υριδὶς ἢ τε πόθους
 [- - - - -] α πιστὰ κλέει δῆπ[οτε]
 [- - - - -] δος ἔτεα πάντα
 5 [- - - - -] νη πολυήρατον ἄν[δρα]
 [- - - - -] ὕνοα δῆν βιοτὴν [- - - -]
 [- - - - -] αὶ θαλάμους ἔλιπ[ες - - -]
 [- - - - π]ροσώπου.

Ἐπερᾶνω τῆς ἐπιγραφῆς ἔχει χαραχθῆ σταυρός, ἐνῶ ἕτερος σταυρός, ἀνάγλυφος καὶ μεγαλυτέρων διαστάσεων, εὐρίσκεται κάτωθεν αὐτῆς.

Τὸ μόνον νόμισμα, τὸ ὁποῖον ἀπέδωκεν ἡ ἀνασκαφή, εὐρέθη παρὰ τὴν ΒΑ. γωνίαν τοῦ κυρίως ναοῦ εἰς βάθος 0.75 μ. (περίπου 0.65 μ. ὑπερᾶνω τοῦ δαπέδου). Εἶναι χαλκοῦν ἀνώνυμον βυζαντινὸν τῆς περιόδου 989 - 1028¹.

Ὀλίγα ταφαὶ ἄνευ κτερισμάτων εὐρέθησαν εἰς τὴν ἐπίχωσιν τοῦ δυτικοῦ τμήματος τοῦ κυρίως ναοῦ καὶ τοῦ νάρθηκος εἰς βάθος 0.40 - 1.10 μ. Οἱ νεκροὶ ἦσαν ἐστραμμένοι πρὸς Ἀνατολάς, ἦσαν δ' ἐνίοτε τοποθετημένοι ἐντὸς ἀτελῶν κιβωτιοσχημῶν τάφων. Εἰς τὰς περισσοτέρας περιπτώσεις εὐρέθησαν ἐκατέρωθεν τῶν σκελετῶν ἧλοι, ἐξ ὧν οἱ παρὰ τὰ κάτω ἄκρα ἦσαν κεκαμμένοι.

Εἰς τὸ ἀνώτερον στρώμα τῆς ἐπιχώσεως, μέχρι βάθους περ. 0.90 μ., ἀπαντοῦν ὀλίγοι λίθοι καὶ ἔτι ὀλιγώτεροι πλίνθοι. Μεταξὺ 0.50 καὶ 0.90 μ. συναντῶνται πολὺ περισσότεροι λίθοι καὶ πλίνθοι, ὡς καὶ ἔχγη ἀσβεστοκονιάματος. Τὸ κατώτερον στρώμα ἀποτελεῖται ἀπὸ ἰλῶν.

Αἱ στρωματογραφικαὶ ἐνδείξεις συνηγοροῦν ὑπὲρ ἐρειπώσεως μᾶλλον τοῦ μνημείου συνεπεία ἐγκαταλείψεως ἢ ὑπὲρ βιαίας καταστροφῆς αὐτοῦ. Προφανῶς ἡ γειτονικὴ Ἀλυζία, τοὺς κατοίκους τῆς ὁποίας ἐξυπηρετεῖ ἡ ἀπασχολοῦσα ἡμᾶς βασιλική, συνέχισε τὸν βίον τῆς, ὡς καὶ τόσοι ἄλλοι ἀρχαῖοι παράλιοι οἰκισμοί, μέχρι τῶν μέσων τοῦλάχιστον τοῦ Ζ' αἰ., ἡρμώθη δὲ κατὰ τὴν ἀμέσως ἀκολουθήσασαν περίοδον, καθ' ἣν ὁ ἀστικὸς βίος παρήκμασε καὶ τὰ παράλια ἐγκατελείφθησαν συνεπεία τῶν ἀραβικῶν ἀπὸ θαλάσσης ἐπιδρομῶν καὶ τῆς παρακμῆς τοῦ ἐμπορίου². Ἡ Ἀγία Σοφία εἶχεν ἐρειπωθῆ πολὺ πρὸ τοῦ ΙΑ' αἰ., ὡς συμπεραίνομεν ἀπὸ τὸ βάθος εἰς τὸ ὁποῖον εὐρέθη τὸ προαναφερθὲν νόμισμα, ἐχρησιμοποιεῖτο δὲ κατὰ τὴν μέσην βυζαντινὴν περίοδον ὡς τόπος ταφῆς.

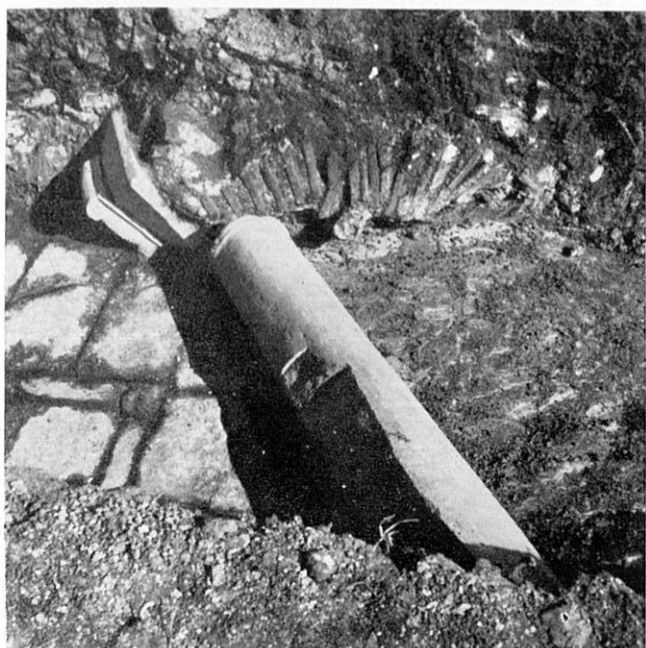
ΠΑΝΑΓΙΩΤΗΣ Α. ΒΟΚΟΤΟΠΟΥΛΟΣ

1. Βλ. M. THOMPSON, The Athenian Agora, II, ἀρ. 1864· πρβ. C. MORRISON, Catalogue des monnaies byzantines de la Bibliothèque Nationale, Paris 1970, II, σ. 597, ἀρ. 41/Cp/AE/40. Ἡ ταύτισις ὀφείλεται εἰς τὴν κ. Ἀδαμαντίαν Καραμεσίνη-Οἰκονομίδου.

2. Βλ. σχετικῶς D. ΖΑΚΥΤΗΝΟΣ, La grande brèche dans la tradition historique de l'Hellénisme du septième au neuvième siècle, Χαριστήριον εἰς Ἀ. Κ. Ὁρλάνδον, Γ', Ἀθῆναι 1966, σ. 300 - 327.



α. Ἀποψις τῆς ἀνασκαφῆς ἀπὸ ΝΑ.



β. Καταπεσὸν τμήμα τῆς νοτίας κιονοστοιχίας.



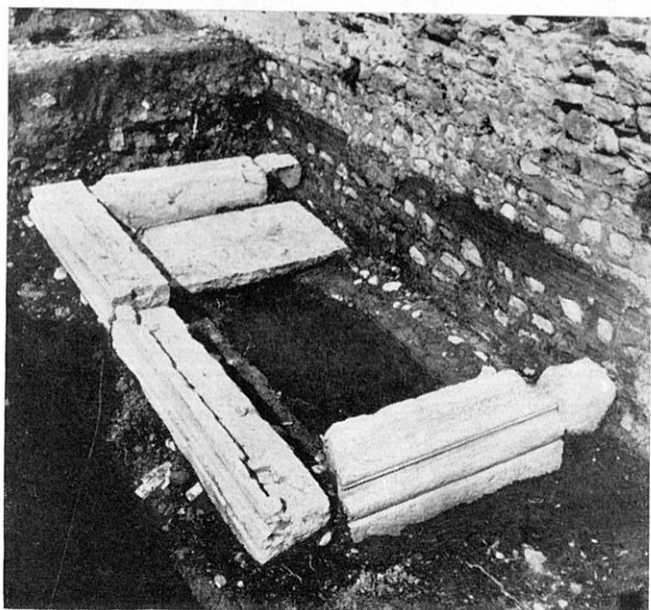
α. Λεπτομέρεια τῆς τοιχοδομίας τοῦ βορείου τοίχου.



β. Ἡ ἀψίς ἀπὸ Νότου.



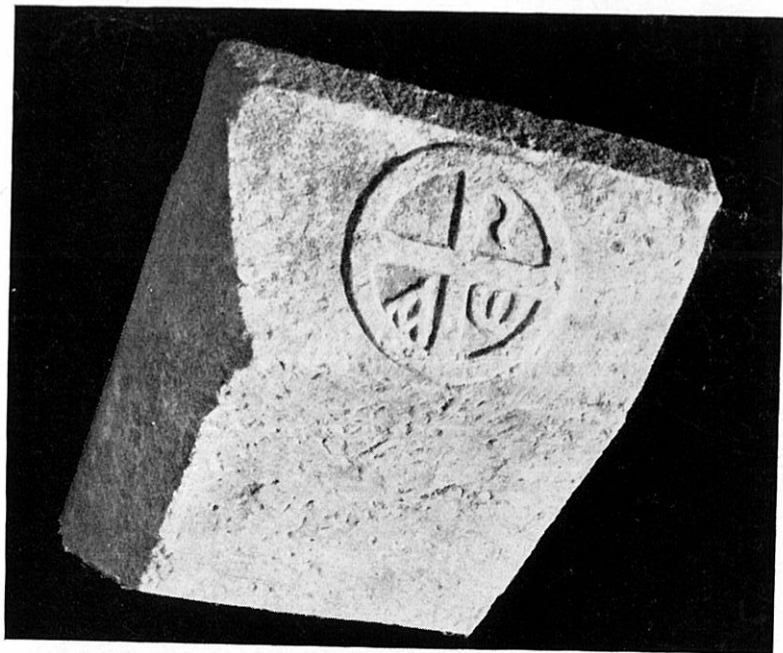
α. Ἡ ΝΑ. γωνία τοῦ κεντρικοῦ κλίτους.



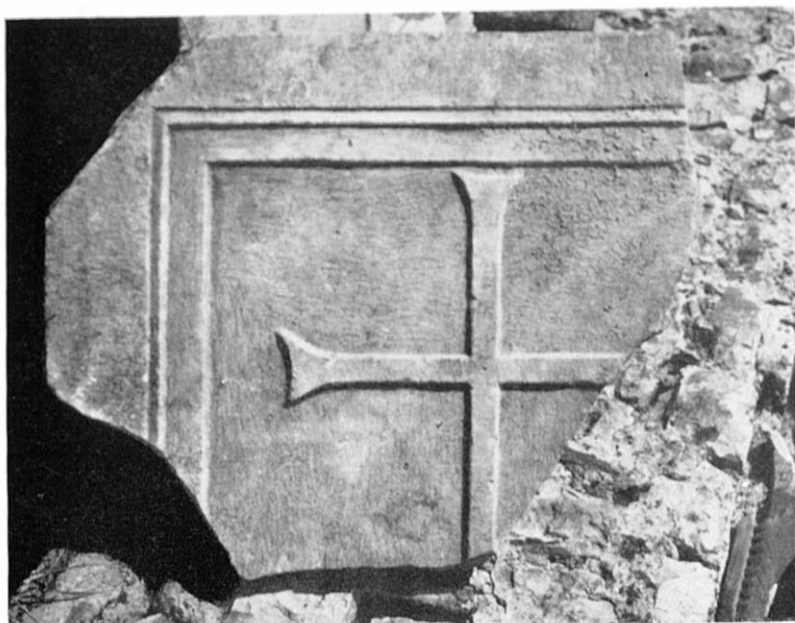
β. Βάσις παστοφορίου εἰς τὸ βόρειον κλίτους.



α. Ίωνικόν κιονόκρανον μετ' ἐπιθήματος.



β. Ἐπίθημα κιονοκράνου.



α. Τεμάχιον θωρακίου.



β. Τμήμα ἐπιγραφῆς ἐπὶ μαρμαρίνης πλακῆς.