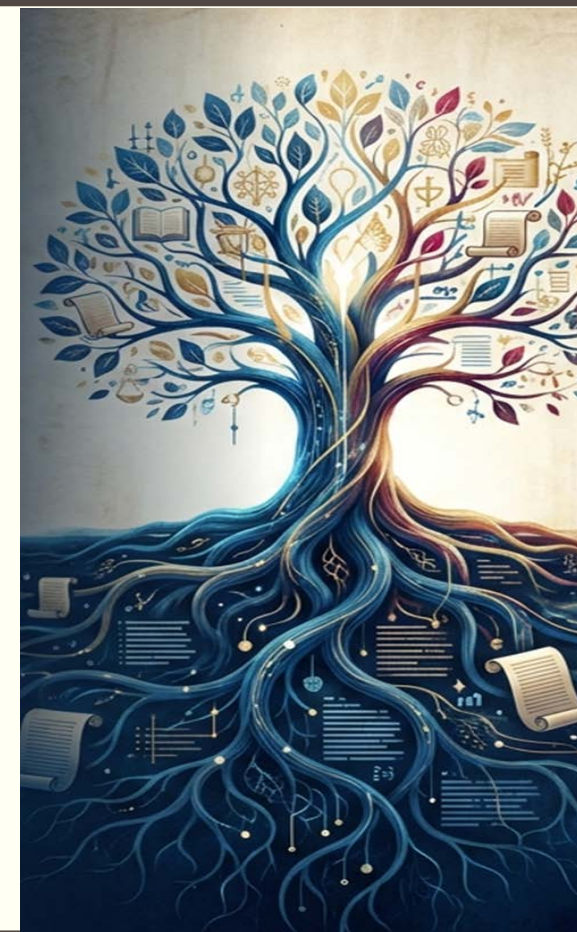


Η ΠΑΛΑΙΑ ΔΙΑΘΗΚΗ ΣΤΑ ΒΙΒΛΙΑ ΤΗΣ ΚΑΙΝΗΣ ΔΙΑΘΗΚΗΣ

12 - ΝΑ28 - Επισημάνσεις στο Παράρτημα ΙΙΙ
Συχνότητα αναφορών και βιβλίων




Περίληψη παρουσίασης

Η παρούσα παρουσίαση φέρει αμιγώς τεχνικό και ερευνητικό χαρακτήρα, καθώς αποτελεί μια συστηματική καταγραφή της βιβλιογραφίας του Παραρτήματος III (Appendix III) της κριτικής έκδοσης Nestle-Aland (NA28). Πρωταρχικός στόχος είναι να λειτουργήσει ως ένα πολύτιμο εργαλείο, αναδεικνύοντας τις ακριβείς αντιστοιχίες μεταξύ της λατινικής και ελληνικής ορολογίας. Η ανάλυση αυτή εντάσσεται οργανικά στο πλαίσιο της Ορθόδοξης παράδοσης, προσφέροντας μια ερμηνευτική ματιά συμβατή με την εκκλησιαστική γραμματεία. Επισημαίνεται ότι οι συγκεκριμένες παραπομπές της NA28 δεν αποτελούν απλές φιλολογικές αναφορές, αλλά αναδεικνύουν παράλληλες έννοιες και εκφράσεις. Με τον τρόπο αυτό, διευκολύνουν την εμβάθυνση στον πνευματικό κόσμο και το βίωμα των πρώτων χριστιανικών χρόνων.

Διάγραμμα παρουσίας

1. Η σημασία του Παραρτήματος III / Ευρετηρίου στη μελέτη της βιβλικής διακειμενικότητας (βάσει της Nestle-Aland 28)
2. Στατιστική και θεολογική ανάλυση των αναφορών της Παλαιάς Διαθήκης στην Καινή Διαθήκη (βάσει της Nestle-Aland 28)
3. Επισημάνσεις της στατιστικής και θεολογικής ανάλυσης των αναφορών (βάσει της Nestle-Aland 28)



1. Η σημασία του Παραρτήματος III /
Ευρετηρίου στη μελέτη της βιβλικής
διακειμενικότητας (βάσει της Nestle-Aland 28)

Το ευρετήριο αποκαλύπτει το θεολογικό DNA της πρώιμης Εκκλησίας

Δεν πρόκειται απλώς για ένα
ευρετήριο εδαφίων. Είναι ο
οπτικός χάρτης που δείχνει
πώς τα αρχαία κείμενα
ενσωματώθηκαν στη νέα
πίστη.



1. Η λειτουργία του Παραρτήματος III - Ευρετηρίου

Αποτελεί ένα εξειδικευμένο εργαλείο που επιτρέπει στον αναγνώστη να εντοπίσει τις παραπομπές και τις απηχήσεις της Παλαιάς Διαθήκης –καθώς και άλλων πηγών – μέσα στο κείμενο της Καινής Διαθήκης. Το τμήμα αυτό είναι κρίσιμο για τη μελέτη της διακειμενικότητας, βοηθώντας τους ερευνητές να κατανοήσουν πώς οι συγγραφείς της Κ. Διαθήκης ερμήνευαν και χρησιμοποιούσαν τις γραφές της εποχής τους. Συνολικά, αποτελεί ένα τεχνικό και επιστημονικό εργαλείο ενσωματωμένο στην κριτική έκδοση της Κ. Διαθήκης, απαραίτητο για τη λεπτομερή θεολογική και φιλολογική ανάλυση του κειμένου.

2.1 Το Παράρτημα III στη μελέτη της διακειμενικότητας

Το Ευρετήριο (σελ. 836-878 /3^η διορθ. έκδ. 2014) αποτελεί ένα θεμελιώδες εργαλείο για τη μελέτη της διακειμενικότητας, καθώς χαρτογραφεί συστηματικά τη σχέση της Καινής Διαθήκης με προγενέστερα κείμενα. Η συμβολή του στη μελέτη αυτή εκδηλώνεται με τους εξής τρόπους:

1. Συστηματική διασύνδεση των Διαθηκών: Το ευρετήριο επιτρέπει στον ερευνητή να δει με μια ματιά πώς ένα συγκεκριμένο χωρίο της Παλαιάς Διαθήκης “επιβιώνει” και μετασχηματίζεται μέσα στην Κ.Δ. Για παράδειγμα, μπορεί κανείς να ιχνηλατήσει πώς το βιβλίο της Γενέσεως ή του Ησαΐα χρησιμοποιείται από διαφορετικούς συγγραφείς (π.χ. από τον Ματθαίο και τον Παύλο) για να υποστηρίξουν διαφορετικά θεολογικά επιχειρήματα.


2.2 Το Παράρτημα ΙΙΙ στη μελέτη της διακειμενικότητας

2. **Αποκάλυψη υπόρρητων αναφορών (Allusions):** Πέρα από τις άμεσες παραθέσεις, το ευρετήριο καταγράφει και έμμεσες απηχήσεις, δηλαδή σημεία όπου το κείμενο της Καινής Διαθήκης δανείζεται φρασεολογία ή έννοιες χωρίς να κατονομάζει την πηγή. Αυτό βοηθά στην κατανόηση του “γλωσσικού κόσμου” των συγγραφέων.
3. **Διεύρυνση του διακειμενικού πλαισίου:** Το γεγονός ότι το ευρετήριο περιλαμβάνει Δευτεροκανονικά βιβλία (όπως η Σοφία Σολομώντος), Ψευδεπίγραφα (όπως ο Ενώχ) και Έλληνες κλασικούς συγγραφείς (όπως ο Μένανδρος και ο Άρατος) δείχνει ότι η Κ.Δ. δεν συνομιλεί μόνο με τον εβραϊκό κανόνα, αλλά με ένα ευρύτερο πολιτισμικό και λογοτεχνικό περιβάλλον.

2.3 Το Παράρτημα III στη μελέτη της διακειμενικότητας

- 4. Συγκριτική μελέτη των συγγραφέων:** Επιτρέπει τη σύγκριση της διακειμενικής στρατηγικής μεταξύ των Ευαγγελιστών. Για παράδειγμα, μπορεί να μελετηθεί αν ο Λουκάς χρησιμοποιεί την Παλαιά Διαθήκη με τον ίδιο τρόπο που τη χρησιμοποιεί ο Μάρκος, αναδεικνύοντας τις ιδιαίτερες φιλολογικές προτιμήσεις του καθενός.
- 5. Ανάδειξη της ερμηνευτικής των συγγραφέων:** Μέσω του ευρετηρίου, ο μελετητής μπορεί να παρατηρήσει πώς οι συγγραφείς της Καινής Διαθήκης επανερμηνεύουν τις Γραφές της εποχής τους, προσαρμόζοντας το αρχικό κείμενο στο νέο Χριστολογικό τους πλαίσιο.

Πρόκειται για ένα δυναμικό δίκτυο αναφορών, επιτρέποντας στον μελετητή να αντιληφθεί το βάθος της πνευματικής και γραμματολογικής κληρονομιάς που ενσωματώνει η Καινή Διαθήκη.



2. Στατιστική και θεολογική ανάλυση
των αναφορών της Παλαιάς Διαθήκης
στην Καινή Διαθήκη (βάσει της Nestle-Aland 28)

1. Εισαγωγή στη μεθοδολογία του Παραρτήματος III

Το παράρτημα *Locorum Citatorum* (σελ. 961 κ.ε.) της 28ης έκδοσης του *Novum Testamentum Graece* (NA28) δεν συνιστά έναν απλό βιβλιογραφικό κατάλογο, αλλά ένα θεμελιώδες κριτικό εργαλείο που αποτυπώνει τις αποφάσεις της εκδοτικής επιτροπής σχετικά με την κειμενική αλληλεξάρτηση (textual interdependency) των δύο Διαθηκών. Η μεθοδολογία της πηγής εδράζεται σε μια αυστηρή τυπογραφική διάκριση που καθορίζει τον βαθμό εξάρτησης του καινοδιαθηκικού κειμένου από το παλαιοδιαθηκικό υπόβαθρο.

Citati
(Άμεσες
Παραθέσεις):

Ακριβής αντιγραφή κειμένου, συχνά με εισαγωγικούς τύπους («γέγραπται»), αντλούμενη απευθείας από τους Εβδομήκοντα (Ο΄) ή το Μασοριτικό κείμενο.

Allegati
(Υπαινιγμοί /
Απηχήσεις):

Θεολογικές έννοιες, μοτίβα ή φράσεις που απηχούν την Παλαιά Διαθήκη δομικά, χωρίς ρητή αναφορά.

2. Τυπογραφική διάκριση - βαθμός εξάρτησης

- Τα **πλάγια στοιχεία (italics)** δηλώνουν **άμεσες παραθέσεις (direct quotations)**, λειτουργώντας ως "πιστοποιητικά αυθεντίας" (proof-texts) όπου το κείμενο της Παλαιάς Διαθήκης μεταφέρεται αυτούσιο.
- Η **όρθια γραμματοσειρά (upright)** υποδηλώνει **απηχήσεις (allusions)** ή παράλληλα χωρία, αναδεικνύοντας περιπτώσεις όπου η γλώσσα και η εικονοποιία της Παλαιάς Διαθήκης εμποτίζουν τη σκέψη του συγγραφέα χωρίς κατά λέξη αντιγραφή.

Στόχος της παρουσίασης είναι η τεκμηρίωση της οργανικής σύνδεσης των δύο Διαθηκών μέσα από την ποσοτική και ποιοτική αξιολόγηση των δεδομένων του παραρτήματος.

3. Γενική κατηγοριοποίηση και στατιστική συχνότητα αναφορών

Η οπτική έκταση των καταλόγων στις σελίδες του Nestle-Aland επιτρέπει την ακριβή στατιστική χαρτογράφηση των πηγών.

Παρατηρείται μια σαφής ανισομέρεια στην κατανομή, η οποία αντικατοπτρίζει τις ερμηνευτικές προτεραιότητες της αρχέγονης Εκκλησίας.

Η στατιστική “χαμηλή” παρουσία των Ιστορικών βιβλίων (σελ. 965-966) έρχεται σε πλήρη αντίθεση με την πυκνότητα του Δωδεκαπροφήτου, όπου βιβλία όπως ο Ζαχαρίας εμφανίζουν εξαιρετικά υψηλή συγκέντρωση αναφορών.

4. Γενική κατηγοριοποίηση και στατιστική συχνότητα αναφορών

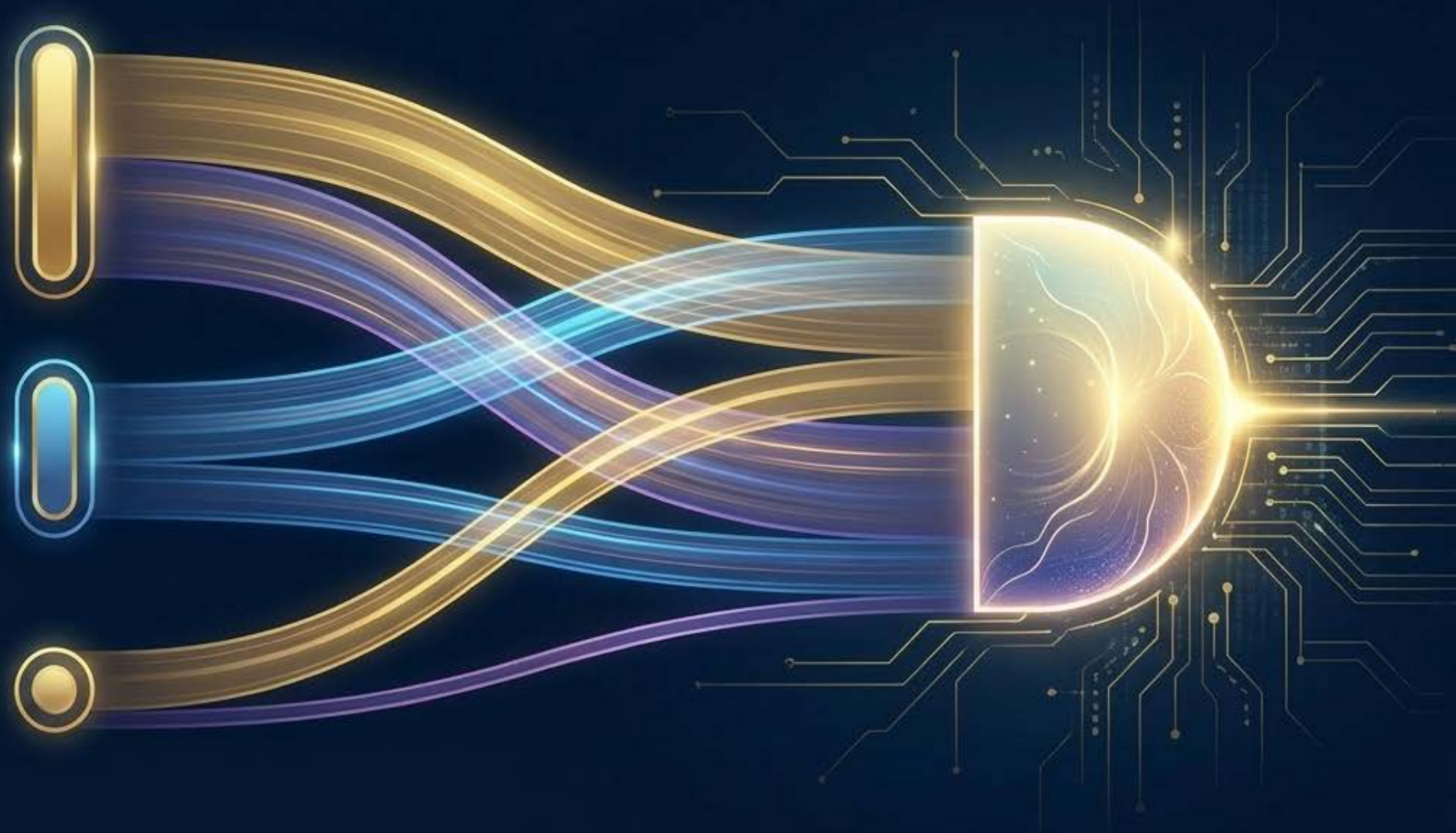
Ενότητα Παλαιάς Διαθήκης	Συνολική Παρουσία στο Locorum Citatorum	Κυρίαρχο Βιβλίο Ενότητας
Πεντάτευχος	Πολύ Υψηλή	Δευτερονόμιο / Γένεσις
Ιστορικά Βιβλία (Ιησούς Ναυή – Εσθήρ)	Χαμηλή	-
Ποιητικά / Σοφιολογικά	Πολύ Υψηλή	Ψαλμοί
Προφητικά Βιβλία (Μείζονες & Δωδεκαπρόφητο)	Πολύ Υψηλή	Ησαΐας / Ζαχαρίας

Τρεις κύριοι πυλώνες σηκώνουν το βάρος της βιβλικής παράδοσης

Ο Νόμος (Πεντάτευχος):
Το αδιαμφισβήτητο θεμέλιο Ιστορίας και Ηθικής.
(Από τη Δημιουργία ως το Σινά).

Οι Προφήτες: Η πηγή της Εσχατολογίας και των άμεσων Μεσσιανικών Προσδοκιών (κυρίως μέσω Ησαΐα).

Τα Ψαλμικά & Ποιητικά: Η γλώσσα της λατρείας, του πάθους και της υψηλής Χριστολογίας.



5. Σχετική συχνότητα αναφορών κάθε βιβλίου

1. Ψαλμοί (Psalms): 10 σελίδες
2. Ησαΐας (Isaiah): 7 σελίδες
3. Δευτερονόμιο (Deuteronomy): 4 σελίδες
4. Γένεση (Genesis): ~3 σελίδες
5. Έξοδος (Exodus): ~3 σελίδες
6. Λευιτικό (Leviticus): 2 σελίδες
7. Ιεζεκιήλ (Ezekiel): 2 σελίδες
8. Δανιήλ (Daniel): ~1,5 σελίδα
9. Ιερεμίας (Jeremiah): ~1,5 σελίδα
10. Παροιμίες (Proverbs): ~1 σελίδα

6.1 Ανάλυση των Πρωτογενών πηγών (Primary Sources)

Η αρχιτεκτονική της Καινής Διαθήκης εδράζεται σε τρεις κεντρικούς στατιστικούς πυλώνες, όπως προκύπτει από τη μελέτη του *Locorum Citatorum*:

- **Ψαλμοί:** Αποτελούν την κυρίαρχη πηγή, καταλαμβάνοντας την εντυπωσιακή έκταση των **έντεκα σελίδων** στο παράρτημα (σελ. 971-982). Η στατιστική αυτή υπεροχή επικυρώνει τους Ψαλμούς ως το κατ' εξοχήν λατρευτικό και προφητικό εγχειρίδιο της πρώτης Χριστιανικής κοινότητας, λειτουργώντας ως το κύριο μέσο για τη διατύπωση της Χριστολογίας.

6.2 Ανάλυση των Πρωτογενών Πηγών (Primary Sources)

- **Ησαΐας:** Κατέχει την κορυφαία θέση μεταξύ των Προφητών (σελ. 983-988), παρουσιάζοντας τη **μεγαλύτερη συγκέντρωση άμεσων παραθέσεων (italics)**. Η πυκνότητα των πλάγιων στοιχείων στον Ησαΐα καταδεικνύει την απόλυτη αυθεντία του ως “Γραφή” (Scripture) για την τεκμηρίωση του μεσσιανικού έργου.
- **Πεντάτευχος:** Το **Δευτερονόμιο** και η **Γένεσις** πρωτοστατούν λόγω της νομοκανονικής και επαγγελτικής τους σημασίας. Ωστόσο, ιδιαίτερη μνεία απαιτεί το **Λευιτικόν** (σελ. 963), το οποίο εμφανίζει αξιοσημείωτη πυκνότητα άμεσων παραθέσεων (italics), κυρίως λόγω της ενσωμάτωσης των ηθικών επιταγών και των νόμων περί αγιότητας στο κήρυγμα της Κ.Δ.

7.1 Η διάκριση μεταξύ άμεσων παραθέσεων και απηχήσεων

Η διάκριση μεταξύ άμεσων παραθέσεων και απηχήσεων φαίνεται στην τυπογραφική διαφοροποίηση που αποκαλύπτει το βάθος της κειμενικής αλληλεξάρτησης:

- **Λειτουργία των Italics:** Η κυριαρχία των πλάγιων στοιχείων σε βιβλία όπως ο Ησαΐας και το Δευτερονόμιο υπογραμμίζει τη χρήση τους ως δογματικών θεμελίων. Οι συγγραφείς της Καινής Διαθήκης βασίζονται στην αυστηρή μεταφορά του γράμματος για να προσδώσουν εγκυρότητα στην επιχειρηματολογία τους.

7.2 Η διάκριση μεταξύ άμεσων παραθέσεων και απηχήσεων

- **Λειτουργία της Όρθιας Γραμματοσειράς (Allusions):** Η περίπτωση του Δανιήλ (σελ. 997-998) είναι ενδεικτική. Ενώ ο όγκος των αναφορών είναι σημαντικός, αυτές παρατίθενται σχεδόν αποκλειστικά σε **όρθια γραμματοσειρά**. Αυτό αποδεικνύει ότι η Κ.Δ. (με έμφαση στην Αποκάλυψη) δανείζεται την αποκαλυπτική εικονοποιία και το εννοιολογικό πλαίσιο του Δανιήλ χωρίς να καταφεύγει σε κατά λέξη παραθέσεις.

Συμπέρασμα: Οι απηχήσεις δείχνουν ότι η Παλαιά Διαθήκη δεν ήταν απλώς μια πηγή παραπομπών, αλλά το γλωσσικό και διανοητικό περιβάλλον μέσα στο οποίο “σκέφτονταν” οι συγγραφείς της Κ.Δ.

8. Η σημασία της διάκρισης των παραθέσεων και απηχήσεων

Η διάκριση αυτή, όπως αποτυπώνεται συστηματικά στις σελίδες του **Locorum Citatorum**, επιτρέπει στον ερευνητή:

- Να αξιολογήσει τον **βαθμό εξάρτησης** ενός βιβλίου της Κ. Διαθήκης από την Παλαιά Διαθήκη.
- Να εντοπίσει ποιες πηγές θεωρούνταν «κανόνας» (συχνές παραθέσεις) και ποιες αποτελούσαν απλώς το γενικότερο μορφωτικό υπόβαθρο του συγγραφέα (απηχήσεις).
- Να μελετήσει την **ερμηνευτική τεχνική** κάθε συγγραφέα, παρατηρώντας αν προτιμά τις ακριβείς αναφορές ή την πιο ελεύθερη χρήση των κειμένων.

9.1 Θεολογική σύνθεση και συμπεράσματα

Η στατιστική και κειμενική ανάλυση του Nestle-Aland οδηγεί σε τρεις κεντρικές διαπιστώσεις:

- 1. Κανονική ιεράρχηση:** Υφίσταται μια σαφής ιεράρχηση των πηγών, όπου οι Ψαλμοί, ο Ησαΐας και η Πεντάτευχος (Δευτερονόμιο / Γένεσις) συνιστούν τον "σκληρό πυρήνα" της βιβλικής θεολογίας, ενώ τα Ιστορικά βιβλία κατέχουν περιφερειακό ρόλο.
- 2. Κειμενική οργανικότητα:** Ο τεράστιος όγκος δεδομένων του *Locorum Citatorum* τεκμηριώνει ότι η Καινή Διαθήκη αποτελεί την οργανική συνέχεια της Παλαιάς. Η στατιστική πυκνότητα των 42 σελίδων του παραρτήματος III – Ευρετηρίου αποδεικνύει την αδιάσπαστη ενότητα του βιβλικού κανόνα.

9.2 Θεολογική σύνθεση και συμπεράσματα

3. Λειτουργική και Χριστολογική χρήση: Το παράρτημα αποκαλύπτει μια “λειτουργική χρήση” της Γραφής. Οι συγγραφείς της Καινής Διαθήκης δεν παραθέτουν την Παλαιά Διαθήκη ως εξωτερική βιβλιογραφία, αλλά ζουν και αναπνέουν μέσα στο κείμενό της, επανερμηνεύοντάς το Χριστολογικά. Η στατιστική υπεροχή συγκεκριμένων βιβλίων επιβεβαιώνει ότι όλη η προφητική και λατρευτική παράδοση του Ισραήλ θεωρήθηκε ότι εκπληρώνεται στο πρόσωπο του Ιησού Χριστού.

Κάθε συγγραφέας της Καινής Διαθήκης επιλέγει διαφορετικά εργαλεία

Ματθαίος

Ο Ευαγγελιστής της Εκπλήρωσης.
Αμέτρητες άμεσες παραθέσεις (Ησαΐας,
Νόμος) για να πείσει το ιουδαϊκό
ακροατήριο.

Ιωάννης


Ο Θεολόγος των Συμβόλων.
Λιγότερες άμεσες παραθέσεις, άπειροι
λεπτοί υπαινιγμοί (Γένεση, Έξοδος).

Παύλος

Ο Δικανικός Νους. Σύνθετη θεολογική
επιχειρηματολογία χτισμένη πάνω στη
Γένεση και το Δευτερονόμιο.

Εβραίους

Η Ιερατική Προσέγγιση. Κυριαρχία του
Λευιτικού και των Ψαλμών για την
εξήγηση της ουράνιας λατρείας.



3. Επισημάνσεις της στατιστικής και
θεολογικής ανάλυσης των αναφορών
(βάσει της Nestle-Aland 28)

Το βιβλίο των Ψαλμών αποτελεί την κατεξοχήν φωνή του Χριστού και της Εκκλησίας

Οι Ψαλμοί κατέχουν την απόλυτη κορυφή των άμεσων παραπομπών (Citatii) σε ολόκληρη την Καινή Διαθήκη.



- **Χριστολογική Ερμηνεία:** Ο Ψαλμός 110 (109) είναι το πιο παρατιθέμενο κεφάλαιο, εδραιώνοντας τη θεϊκή εξουσία.
- **Η Φωνή του Πάθους:** Ο Ψαλμός 22 («Θεέ μου, Θεέ μου...») παρέχει το ορολόγιο για την αγωνία του Σταυρού.
- **Οντολογία:** Η *Προς Εβραίους* επιστολή δομεί την επιχειρηματολογία της σχεδόν εξ ολοκλήρου πάνω σε ψαλμικούς ύμνους.

1.1 Γιατί οι Ψαλμοί έχουν τις περισσότερες αναφορές;

Με βάση τα στοιχεία του Παραρτήματος, οι λόγοι για τη συχνότητα αυτή μπορούν να συνοψιστούν στα εξής:

- 1. Καθολικότητα της χρήσης:** Οι Ψαλμοί είναι το μοναδικό βιβλίο που εμφανίζεται να χρησιμοποιείται από **σχεδόν κάθε συγγραφέα και βιβλίο της Καινής Διαθήκης**. Ενώ άλλα βιβλία (όπως ο Ησαΐας) είναι κεντρικά σε συγκεκριμένους συγγραφείς, οι Ψαλμοί διατρέχουν ολόκληρο το σώμα της Καινής Διαθήκης, από τα Συνοπτικά Ευαγγέλια και τις Πράξεις μέχρι τις Επιστολές του Παύλου και την Αποκάλυψη.
- 2. Πυκνότητα σε συγκεκριμένα βιβλία:** Ιδιαίτερα στην **Προς Εβραίους Επιστολή**, η χρήση των Ψαλμών είναι καταιγιστική. Το ευρετήριο δείχνει ότι ολόκληρα τμήματα της επιχειρηματολογίας της στηρίζονται στους Ψαλμούς (π.χ. Ψαλμοί 2, 8, 45, 95, 110).

1.2 Γιατί οι Ψαλμοί έχουν τις περισσότερες αναφορές;

- 3. Χριστολογική ερμηνεία:** Από τα χωρία που παρατίθενται, φαίνεται ότι οι συγγραφείς της Κ. Διαθήκης έβλεπαν στους Ψαλμούς μια άμεση προτύπωση του Χριστού. Για παράδειγμα, ο Ψαλμός 110 (109 κατά τους Ο΄) εμφανίζεται να παρατίθεται επανειλημμένα σε πολλά διαφορετικά βιβλία (Ματθαίος, Μάρκος, Λουκάς, Πράξεις, Ρωμαίους, Α΄ Κορινθίους, Εφεσσίους, Εβραίους, Α΄ Πέτρου), αποτελώντας το θεμέλιο για τη χριστιανική διδασκαλία περί της θεότητας και της ιερωσύνης του Χριστού.
- 4. Πλήθος απηχήσεων (Allusions):** Το ευρετήριο καταγράφει έναν τεράστιο αριθμό απηχήσεων (σημειωμένων με όρθια γραφή), γεγονός που υποδηλώνει ότι η γλώσσα των Ψαλμών είχε γίνει το «φυσικό λεξιλόγιο» των πρώτων χριστιανών για την προσευχή, τη λατρεία και την έκφραση της πίστης τους.

1.3 Γιατί οι Ψαλμοί έχουν τις περισσότερες αναφορές;

5. Για την πληρέστερη κατανόηση, θα πρέπει να σημειωθεί (πληροφορία βέβαια που δεν αναφέρεται στο Παράρτημα) ότι οι Ψαλμοί αποτελούσαν **το προσευχητάριο του Ιουδαϊσμού** της εποχής του Δεύτερου Ναού. Ως εκ τούτου, ήταν το πιο οικείο κείμενο για τους συγγραφείς της Καινής Διαθήκης, οι οποίοι τους γνώριζαν συχνά από στήθους λόγω της καθημερινής λατρευτικής χρήσης. Αυτό εξηγεί γιατί τους χρησιμοποιούν τόσο αυθόρμητα και συχνά για να περιγράψουν τα πάθη, την ανάσταση και τη δόξα του Χριστού.

2.1 Ποια είναι τα σημαντικότερα δευτεροκανονικά βιβλία;

1. **Σοφία Σειράχ** (Sirach / Sir): Είναι το δευτεροκανονικό βιβλίο με τις περισσότερες αναφορές. Οι παραπομπές σε αυτό καταλαμβάνουν σχεδόν δύο ολόκληρες στήλες, καλύπτοντας ένα ευρύ φάσμα κεφαλαίων από το 1 έως το 51. Η πυκνότητα αυτή υποδηλώνει μια βαθιά επίδραση στη θεολογία και την ηθική διδασκαλία των συγγραφέων της Καινής Διαθήκης.
2. **Σοφία Σολομώντος** (Sapientia Salomonis / Sap): Ακολουθεί σε συχνότητα, με εκτενείς αναφορές. Οι αναφορές αυτές σχετίζονται συχνά με έννοιες της σοφίας και της δικαιοσύνης που υιοθετούνται σε διάφορα σημεία της Καινής Διαθήκης.

2.2 Ποια είναι τα σημαντικότερα δευτεροκανονικά βιβλία;

3. **Μακκαβαίων Α' και Β'** (1 & 2 Maccabees / 1-2 Mc): Τα ιστορικά αυτά βιβλία έχουν αξιοσημείωτη παρουσία στη σελίδα 1000, παρέχοντας το ιστορικό και θρησκευτικό υπόβαθρο για την εποχή της Καινής Διαθήκης.
4. **Δανιήλ** (ελληνική έκδοση / Dn): Περιλαμβάνει τις δευτεροκανονικές προσθήκες (όπως την Προσευχή του Αζαρία και τον Ύμνο των Τριών Παίδων), με αρκετές αναφορές στη σελίδα 999.

Άλλα βιβλία που περιλαμβάνονται, αλλά με λιγότερες αναφορές, είναι ο Τωβίτ (Tb), η Ιουδίθ (Jdt), ο Βαρούχ (Bar) και η Επιστολή Ιερεμίου (Ep Jer). Αξίζει να σημειωθεί ότι στο συγκεκριμένο τμήμα του ευρετηρίου κυριαρχεί η όρθια γραφή (allusions/απηχήσεις), γεγονός που μαρτυρά ότι οι συγγραφείς της Κ.Δ. συχνά αντλούσαν εικόνες, ιδέες και φρασεολογία από αυτά τα βιβλία, χωρίς πάντα να τα παραθέτουν κατά λέξη ως «Γραφή».



ΘΕΡΜΑ ΕΥΧΑΡΙΣΤΩ

ΓΙΑ ΤΗΝ ΠΡΟΣΟΧΗ ΚΑΙ ΤΗΝ ΥΠΟΜΟΝΗ ΣΑΣ
